

Na osnovu člana 48. stav 1, a u vezi sa čl. 41. i 42. Zakona o kulturnom nasleđu („Službeni glasnik RS”, broj 129/21) i člana 8. stav 1. Zakona o Narodnoj skupštini („Službeni glasnik RS”, broj 9/10),

Narodna skupština Republike Srbije, na Drugoj sednici Prvog redovnog zasedanja u 2026. godini, održanoj 23. aprila 2026. godine, donela je

O D L U K U

O UTVRĐIVANJU MORA VAGEI U MIHAJLOVCU ZA NEPOKRETNO KULTURNO DOBRO – ARHEOLOŠKO NALAZIŠTE OD IZUZETNOG ZNAČAJA

1. Mora Vagei u Mihajlovcu utvrđuje se za nepokretno kulturno dobro – arheološko nalazište od izuzetnog značaja.

Mora Vagei u Mihajlovcu (u daljem tekstu arheološko nalazište), nalazi se na teritoriji opštine Negotin, u mestu Mihajlovac.

2. Arheološko nalazište nalazi se na platou na levoj obali Kameničkog potoka u blizini ušća u Dunav. Zauzima površinu od 0,0367 ha. Arheološka istraživanja sprovedena su 1981. i 1982. godine zbog potrebe izgradnje Hidroelektrane Đerdap II i podizanja nivoa Dunava u priobalju. Istraživanjima je otkriveno više faza izgradnje. U potpunosti je ispitano manje kasnoantičko utvrđenje sa središnjom kulom na četiri stupca (takozvani tetrapilon). Dimenzije bedema su 18,5 x 18,5 m, debljina zidova 2 m, građen je od pritesanog kamena i libažnih slojeva opeke, vezanih malterom. Dimenzije unutrašnje kule su 6 x 6 m koju čine četiri masivna stupca, građena u obliku ćiriličnog slova „G” (piloni). Stupci su zidani od tesanih blokova peščara i nivelisani su opekrom i malterom. Nadzemni delovi kule bili su građeni od drveta, u visini 2 do 3 sprata. Na udaljenosti 15 i 22 m od bedema konstatovana su dva zemljana odbrambena rova (*vallum*) širine 3 m, njihov položaj nije vidljiv na terenu. Otkriveni ostaci utvrđenja sa kulom su konzervisani i rekonstruisani u idealnoj visini, i zaštićeni su uređenom obalom.

3. Granica arheološkog nalazišta kreće se spoljnim ivicama katastarske parcele broj 9389 KO Mihajlovac u državnoj svojini, a obuhvata katastarsku parcelu broj 9389 KO Mihajlovac u državnoj svojini.

Granica zaštićene okoline arheološkog nalazišta kreće se spoljnim ivicama katastarskih parcela broj 9403 i 9421 i delovima katastarskih parcela br. 9384, 9390, 9008/1, 5058, 8978/3, 8978/4, 9434 KO Mihajlovac u državnoj svojini, kako je definisano koordinatama u tabeli, a obuhvata katastarske parcele br. 9403 i 9421 i delove katastarskih parcela broj 9384, 9390, 9008/1, 5058, 8978/3, 8978/4, 9434 KO Mihajlovac u državnoj svojini.

U slučaju neslaganja navedenog spiska katastarskih parcela i grafičkog priloga na kome je prikazana granica spomenika kulture i njegove zaštićene okoline, merodavan je Grafički prilog.

Broj tačke	X koordinata	Y koordinata
T1	7 620 557	4 914 512
T2	7 620 658	4 914 378
T3	7 620 598	4 914 354
T4	7 620 576	4 914 353
T5	7 620 446	4 914 349
T6	7 620 417	4 914 372

4. Arheološko nalazište je u vlasništvu Republike Srbije.
Zaštićena okolina arheološkog nalazišta je u vlasništvu Republike Srbije.

5. Arheološko nalazište predstavlja izuzetan primer antičkog vojnog utvrđenja u kasnoj antici i pripada tipu manjih utvrđenja – osmatračnica u obliku tetrapilona. Iako nema epigrafskih ili drugih pisanih potvrda koji bi bili pouzdan izvor, pretpostavlja se da je antički naziv ovog utvrđenja bio Klevora (*Cleuora* odnosno *Cleborra*). Posadu su činili federati, vojnici koji su imali obavezu da brane oblast u kojoj su bili naseljeni. Utvrđenje sa naseljem nalazilo se na glavnom magistralnom putu (*via publica*), koji je vodio prema Istoku i Maloj Aziji, kako su to zabeležili kasnoantički kartografski izvori. Podignuto je na sredini deonice između većih naselja, Egete (Brza Palanka) i Akva (Prahovo).

Arheološko nalazište predstavlja deo ključne linije ustrojstva granice Rimskog carstva (*Limes*) na reci Dunav u periodu od 3. do početka 5. veka, sa susednim utvrđenjima i osmatračnicama, za odbranu provincije Gornje Mezije (*Moesia superior*), odnosno kasnoantičke Priobalne Dakije (*Dacia ripensis*).

6. Kategorija arheološkog nalazišta je kulturno dobro od izuzetnog značaja (kulturno dobro I kategorije).

7. Utvrđuju se sledeće mere zaštite arheološkog nalazišta:

1) Bliži uslovi čuvanja, održavanja i korišćenja kulturnog dobra:

- sadržaje, aktivnosti i korišćenje antičkog nasleđa prilagoditi u svrhe razvoja i razumevanja istorijske, kulturne i naučne vrednosti nasleđa;
- obavezno očuvanje autentične arhitekture antičkog nasleđa.

2) Stručne i tehničke mere zaštite radi obezbeđenja kulturnog dobra od propadanja, oštećenja, uništenja i krađe:

- redovno obavljanje uvida u stanje arhitektonskih ostataka, održavanje neposredne okoline i uklanjanje samoniklog rastinja;
- prezentovanje obaviti uz odgovarajuću konzervaciju, fizičku zaštitu, muzejsku i edukativnu pristupačnost.

3) Način obezbeđivanja korišćenja i dostupnosti kulturnog dobra javnosti:

- obezbediti pristup i omogućiti korišćenje antičkog nasleđa u kulturne, naučne i edukativne svrhe;
- opremiti arheološko nalazište odgovarajućim informativnim, edukativnim i interaktivnim sredstvima;

– promociju i korišćenje antičkog nasleđa planirati u okviru dugoročnih planova i programa koji su rezultat dogovornih ciljeva svih zainteresovanih korisnika koji raspolažu kulturnim nasleđem.

4) Ograničenja i zabrane u pogledu raspolaganja kulturnim dobrom i njegove upotrebe, u skladu sa zakonom:

– korisnik arheološkog nalazišta u obavezi je da sprovodi mere zaštite s pažnjom dobrog domaćina;
 – konzervacija, rekonstrukcija i drugi radovi na arheološkom nalazištu izvode se na osnovu projekata zaštite kulturnog nasleđa u cilju očuvanja izvornih vrednosti granice Rimskog carstva.

5) Ograničenja, odnosno zabrane izvođenja određenih građevinskih radova, promene oblika terena i korišćenja zemljišta u okviru zaštićene okoline kulturnog dobra, kao i promene namene pojedinih kulturnih dobara:

– promena oblika terena dozvoljava se samo u funkciji prezentacije arheološkog nalazišta i uz odgovarajuću prezentaciju nalaza;
 – zabrana izgradnje stambenih i pomoćnih objekata na arheološkom nalazištu;
 – zabrana sađenja visoke vegetacije i pošumljavanja prostora;
 – zabrana vađenja peska, šljunka, kamena ili zemlje i bilo koja vrsta oštećenja arheološkog nalazišta;
 – zabrana prosipanja, odlaganja i privremenog ili trajnog deponovanja otpadnih i štetnih materija – hemijski agresivnih, eksplozivnih, otrovnih i radioaktivnih.

6) Uklanjanje građevinskog ili drugog objekta čije postojanje ugrožava zaštitu ili korišćenje kulturnog dobra.

Utvrđuju se sledeće mere zaštite zaštićene okoline arheološkog nalazišta:

1) Bliži uslovi čuvanja, održavanja i korišćenja kulturnog dobra:

– obezbediti pristup i omogućiti korišćenje antičkog nasleđa u kulturne, naučne i edukativne svrhe.

2) Stručne i tehničke mere zaštite radi obezbeđenja kulturnog dobra od propadanja, oštećenja, uništenja i krađe.

3) Način obezbeđivanja korišćenja i dostupnosti kulturnog dobra javnosti.

4) Ograničenja i zabrane u pogledu raspolaganja kulturnim dobrom i njegove upotrebe, u skladu sa zakonom.

5) Ograničenja, odnosno zabrane izvođenja određenih građevinskih radova, promene oblika terena i korišćenja zemljišta u okviru zaštićene okoline kulturnog dobra, kao i promene namene pojedinih kulturnih dobara:

– promena oblika terena dozvoljava se samo u funkciji prezentacije arheološkog nalazišta;
 – zabrana izgradnje stambenih i pomoćnih objekata;
 – zabrana sađenja visoke vegetacije i pošumljavanja prostora;
 – zabrana vađenja peska, šljunka, kamena ili zemlje;
 – zabrana prosipanja, odlaganja i privremenog ili trajnog deponovanja otpadnih i štetnih materija – hemijski agresivnih, eksplozivnih, otrovnih i radioaktivnih.

6) Uklanjanje građevinskog ili drugog objekta čije postojanje ugrožava zaštitu ili korišćenje kulturnog dobra.

8. Sastavni deo ove odluke je Grafički prikaz osnove arheološkog nalazišta i njegove zaštićene okoline sa objektima koji se u njoj nalaze, sa katastarskim i zemljišnoknjižnim podacima.

9. Ova odluka stupa na snagu osmog dana od dana objavljivanja u „Službenom glasniku Republike Srbije”.

RS Broj 22

U Beogradu, 23. aprila 2026. godine

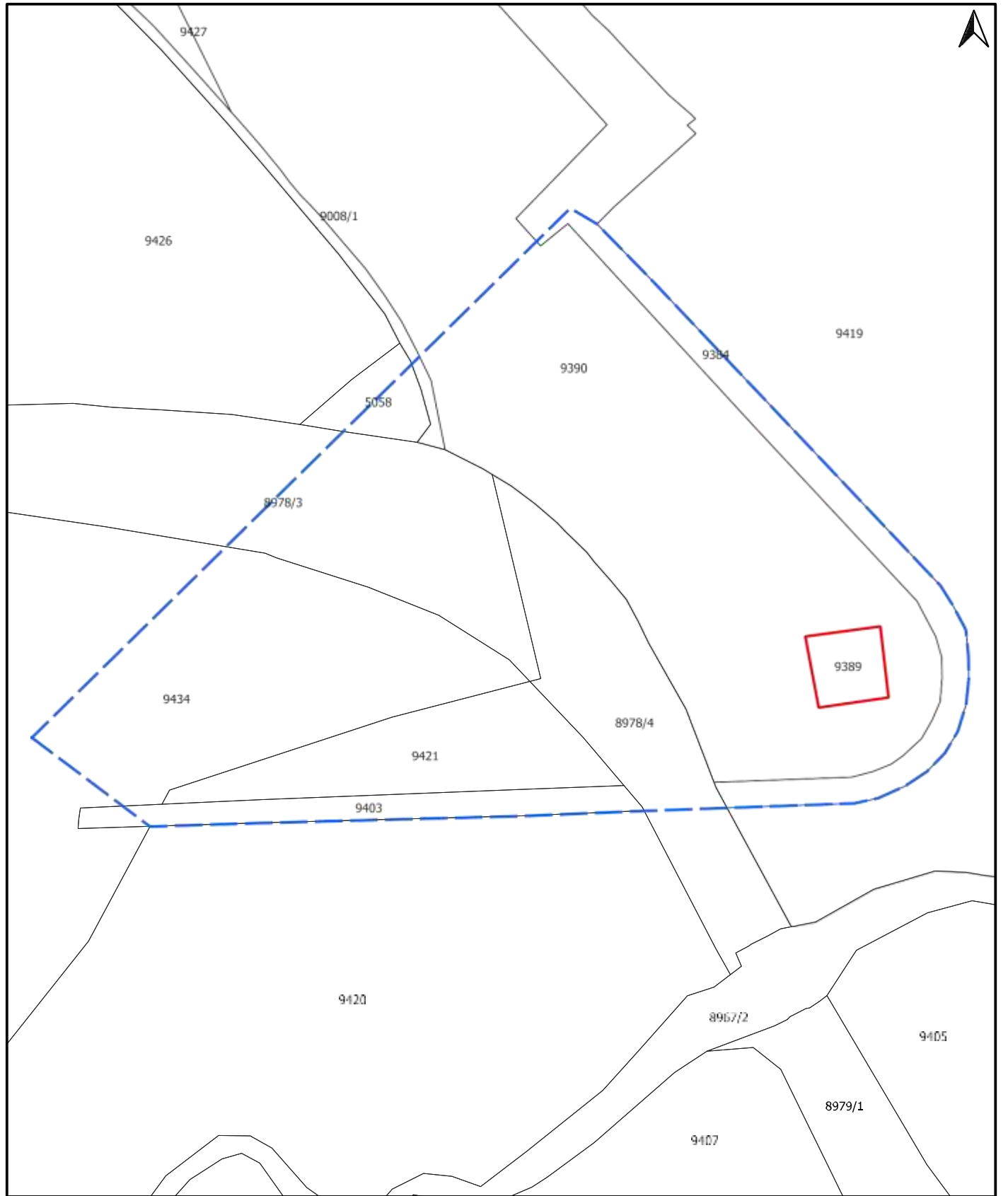
NARODNA SKUPŠTINA REPUBLIKE SRBIJE

PREDSEDNIK

Ana Brnabić

GRANICA ARHEOLOŠKOG NALAZIŠTA MORA VAGEI U MIHAJLOVCU (KO NEGOTIN)

GRAFIČKI PRIKAZ OSNOVE ARHEOLOŠKOG NALAZIŠTA
I ZAŠTIĆENE OKOLINE SA SVIM OBJEKTIMA KOJI SE U NJOJ NALAZE

**LEGENDA**

- GRANICA ARHEOLOŠKOG NALAZIŠTA
- - - GRANICA ZAŠTIĆENE OKOLINE ARHEOLOŠKOG NALAZIŠTA

0 25 50 75 100 m