

На основу члана 48. став 1, а у вези са чл. 41. и 42. Закона о културном наслеђу („Службени гласник РС”, број 129/21) и члана 8. став 1. Закона о Народној скупштини („Службени гласник РС”, број 9/10),

Народна скупштина Републике Србије, на Другој седници Првог редовног заседања у 2026. години, одржаној 23. априла 2026. године, донела је

О Д Л У К У

О УТВРЂИВАЊУ МОРА ВАГЕИ У МИХАЈЛОВЦУ ЗА НЕПОКРЕТНО КУЛТУРНО ДОБРО – АРХЕОЛОШКО НАЛАЗИШТЕ ОД ИЗУЗЕТНОГ ЗНАЧАЈА

1. Мора Вагеи у Михајловцу утврђује се за непокретно културно добро – археолошко налазиште од изузетног значаја.

Мора Вагеи у Михајловцу (у даљем тексту археолошко налазиште), налази се на територији општине Неготин, у месту Михајловац.

2. Археолошко налазиште налази се на платоу на левој обали Каменичког потока у близини ушћа у Дунав. Заузима површину од 0,0367 ха. Археолошка истраживања спроведена су 1981. и 1982. године због потребе изградње Хидроелектране Ђердап II и подизања нивоа Дунава у приобаљу. Истраживањима је откривено више фаза изградње. У потпуности је испитано мање касноантичко утврђење са средишњом кулом на четири ступца (такозвани тетрапилон). Димензије бедема су 18,5 x 18,5 m, дебљина зидова 2 m, грађен је од притесаног камена и либажних слојева опеке, везаних малтером. Димензије унутрашње куле су 6 x 6 m коју чине четири масивна ступца, грађена у облику ћириличног слова „Г” (пилони). Ступци су зидани од тесаних блокова пешчара и нивелисани су опеком и малтером. Надземни делови куле били су грађени од дрвета, у висини 2 до 3 спрата. На удаљености 15 и 22 m од бедема констатована су два земљана одбрамбена рова (*vallum*) ширине 3 m, њихов положај није видљив на терену. Откривени остаци утврђења са кулом су конзервисани и реконструисани у идеалној висини, и заштићени су уређеном обалом.

3. Граница археолошког налазишта креће се спољним ивицама катастарске парцеле број 9389 КО Михајловац у државној својини, а обухвата катастарску парцелу број 9389 КО Михајловац у државној својини.

Граница заштићене околине археолошког налазишта креће се спољним ивицама катастарских парцела број 9403 и 9421 и деловима катастарских парцела бр. 9384, 9390, 9008/1, 5058, 8978/3, 8978/4, 9434 КО Михајловац у државној својини, како је дефинисано координатама у табели, а обухвата катастарске парцеле бр. 9403 и 9421 и делове катастарских парцела број 9384, 9390, 9008/1, 5058, 8978/3, 8978/4, 9434 КО Михајловац у државној својини.

У случају неслагања наведеног списка катастарских парцела и графичког прилога на коме је приказана граница споменика културе и његове заштићене околине, меродаван је Графички прилог.

Број тачке	Х координата	У координата
T1	7 620 557	4 914 512
T2	7 620 658	4 914 378
T3	7 620 598	4 914 354
T4	7 620 576	4 914 353
T5	7 620 446	4 914 349
T6	7 620 417	4 914 372

4. Археолошко налазиште је у власништву Републике Србије. Заштићена околина археолошког налазишта је у власништву Републике Србије.

5. Археолошко налазиште представља изузетан пример античког војног утврђења у касној антици и припада типу мањих утврђења – осматрачница у облику тетрапилона. Иако нема епиграфских или других писаних потврда који би били поуздан извор, претпоставља се да је антички назив овог утврђења био Клевора (*Cleuora* односно *Clebora*). Посаду су чинили федерати, војници који су имали обавезу да бране област у којој су били насељени. Утврђење са насељем налазило се на главном магистралном путу (*via publica*), који је водио према Истоку и Малој Азији, како су то забележили касноантички картографски извори. Подигнуто је на средини деонице између већих насеља, Егете (Брза Паланка) и Аква (Прахово).

Археолошко налазиште представља део кључне линије устројства границе Римског царства (*Limes*) на реци Дунав у периоду од 3. до почетка 5. века, са суседним утврђењима и осматрачницама, за одбрану провинције Горње Мезије (*Moesia superior*), односно касноантичке Приобалне Дакије (*Dacia ripensis*).

6. Категорија археолошког налазишта је културно добро од изузетног значаја (културно добро I категорије).

7. Утврђују се следеће мере заштите археолошког налазишта:

1) Ближи услови чувања, одржавања и коришћења културног добра:

- садржаје, активности и коришћење античког наслеђа прилагодити у сврхе развоја и разумевања историјске, културне и научне вредности наслеђа;
- обавезно очување аутентичне архитектуре античког наслеђа.

2) Стручне и техничке мере заштите ради обезбеђења културног добра од пропадања, оштећења, уништења и крађе:

- редовно обављање увида у стање архитектонских остатака, одржавање непосредне околине и уклањање самониклог растиња;
- презентовање обавити уз одговарајућу конзервацију, физичку заштиту, музејску и едукативну приступачност.

3) Начин обезбеђивања коришћења и доступности културног добра јавности:

- обезбедити приступ и омогућити коришћење античког наслеђа у културне, научне и едукативне сврхе;

- опремити археолошко налазиште одговарајућим информативним, едукативним и интерактивним средствима;

- промоцију и коришћење античког наслеђа планирати у оквиру дугорочних планова и програма који су резултат договорних циљева свих заинтересованих корисника који располажу културним наслеђем.

4) Ограничења и забране у погледу располагања културним добром и његове употребе, у складу са законом:

- корисник археолошког налазишта у обавези је да спроводи мере заштите с пажњом доброг домаћина;

- конзервација, реконструкција и други радови на археолошком налазишту изводе се на основу пројеката заштите културног наслеђа у циљу очувања изворних вредности границе Римског царства.

5) Ограничења, односно забране извођења одређених грађевинских радова, промене облика терена и коришћења земљишта у оквиру заштићене околине културног добра, као и промене намене појединих културних добара:

- промена облика терена дозвољава се само у функцији презентације археолошког налазишта и уз одговарајућу презентацију налаза;

- забрана изградње стамбених и помоћних објеката на археолошком налазишту;

- забрана сађења високе вегетације и пошумљавања простора;

- забрана вађења песка, шљунка, камена или земље и било која врста оштећења археолошког налазишта;

- забрана просипања, одлагања и привременог или трајног депоновања отпадних и штетних материја – хемијски агресивних, експлозивних, отровних и радиоактивних.

6) Уклањање грађевинског или другог објекта чије постојање угрожава заштиту или коришћење културног добра.

Утврђују се следеће мере заштите заштићене околине археолошког налазишта:

1) Ближи услови чувања, одржавања и коришћења културног добра:

- обезбедити приступ и омогућити коришћење античког наслеђа у културне, научне и едукативне сврхе.

2) Стручне и техничке мере заштите ради обезбеђења културног добра од пропадања, оштећења, уништења и крађе.

3) Начин обезбеђивања коришћења и доступности културног добра јавности.

4) Ограничења и забране у погледу располагања културним добром и његове употребе, у складу са законом.

5) Ограничења, односно забране извођења одређених грађевинских радова, промене облика терена и коришћења земљишта у оквиру заштићене околине културног добра, као и промене намене појединих културних добара:

- промена облика терена дозвољава се само у функцији презентације археолошког налазишта;

- забрана изградње стамбених и помоћних објеката;
- забрана сађења високе вегетације и пошумљавања простора;
- забрана вађења песка, шљунка, камена или земље;
- забрана просипања, одлагања и привременог или трајног депоновања отпадних и штетних материја – хемијски агресивних, експлозивних, отровних и радиоактивних.

6) Уклањање грађевинског или другог објекта чије постојање угрожава заштиту или коришћење културног добра.

8. Саставни део ове одлуке је Графички приказ основе археолошког налазишта и његове заштићене околине са објектима који се у њој налазе, са катастарским и земљишнокњижним подацима.

9. Ова одлука ступа на снагу осмог дана од дана објављивања у „Службеном гласнику Републике Србије”.

РС Број 22

У Београду, 23. априла 2026. године

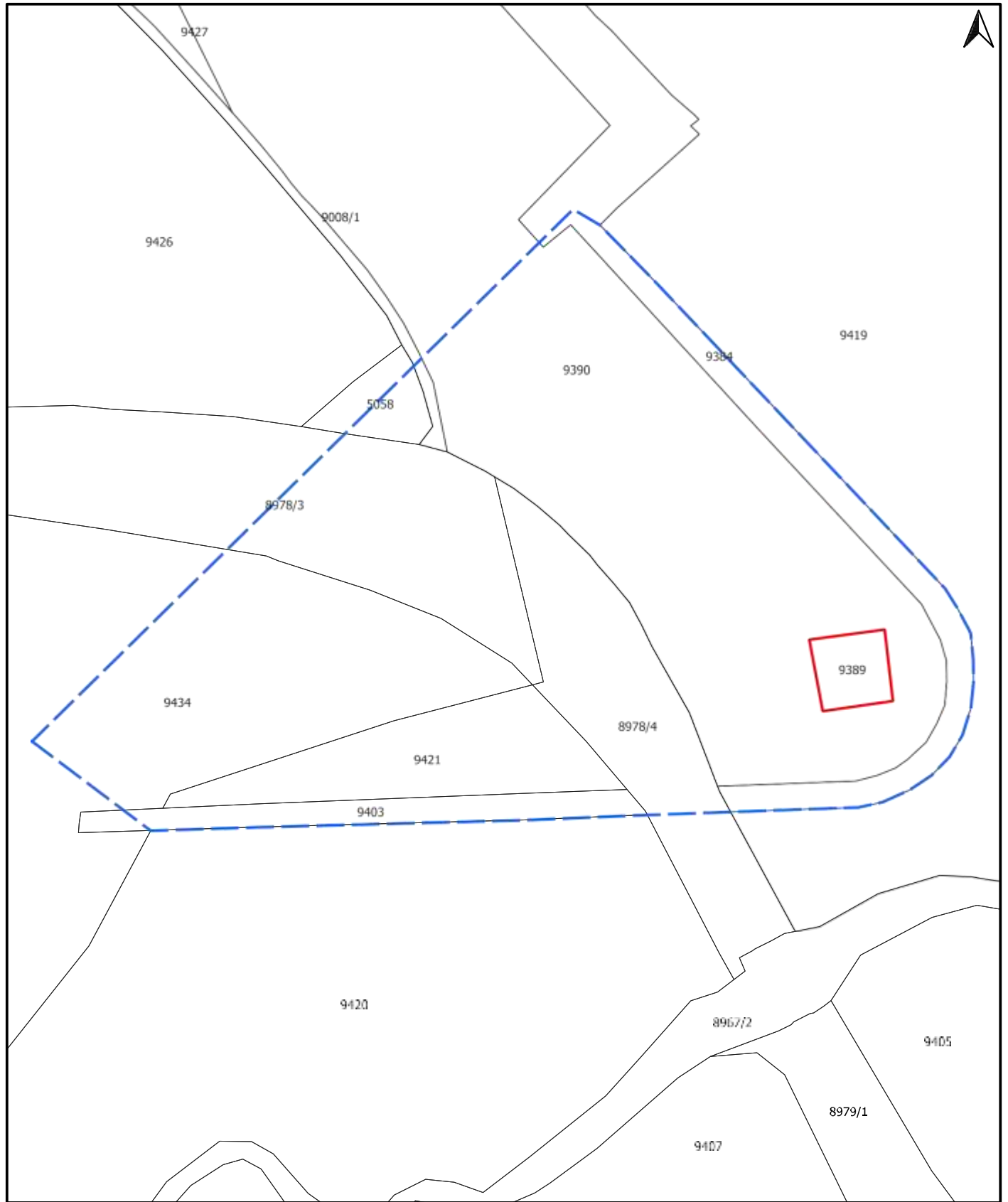
НАРОДНА СКУПШТИНА РЕПУБЛИКЕ СРБИЈЕ

ПРЕДСЕДНИК

Ана Брнабић

ГРАНИЦА АРХЕОЛОШКОГ НАЛАЗИШТА МОРА ВАГЕИ У МИХАЈЛОВЦУ (КО НЕГОТИН)

ГРАФИЧКИ ПРИКАЗ ОСНОВЕ АРХЕОЛОШКОГ НАЛАЗИШТА
И ЗАШТИЂЕНЕ ОКОЛИНЕ СА СВИМ ОБЈЕКТИМА КОЈИ СЕ У ЊОЈ НАЛАЗЕ

**ЛЕГЕНДА**

- ГРАНИЦА АРХЕОЛОШКОГ НАЛАЗИШТА
- - - ГРАНИЦА ЗАШТИЂЕНЕ ОКОЛИНЕ АРХЕОЛОШКОГ НАЛАЗИШТА

0 25 50 75 100 m